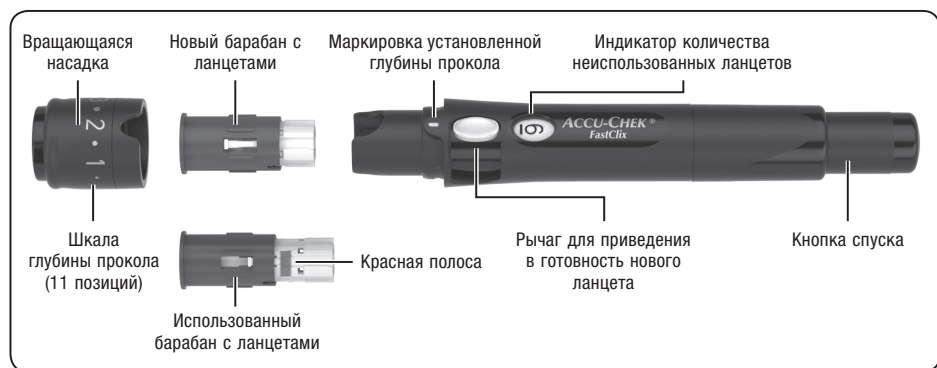
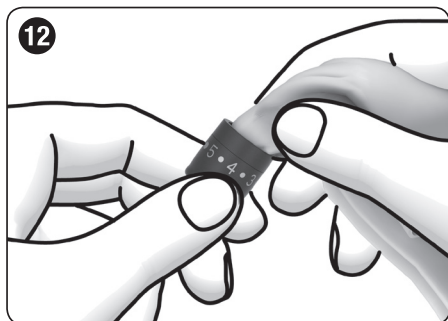
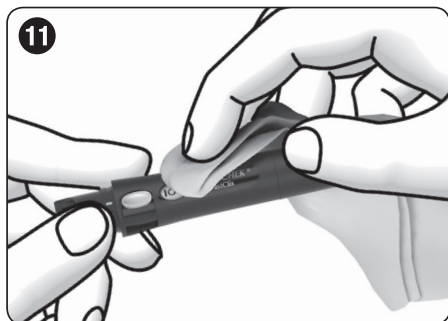
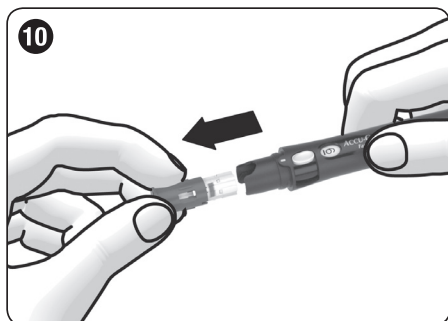
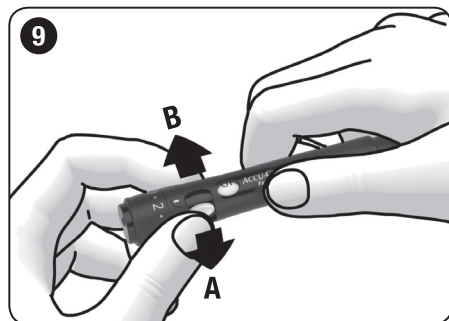
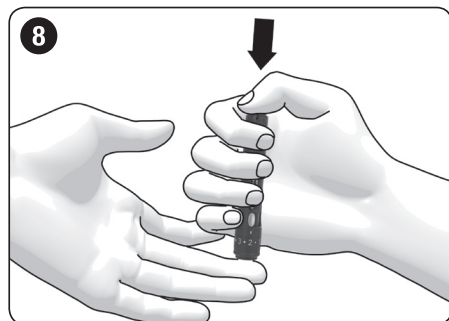
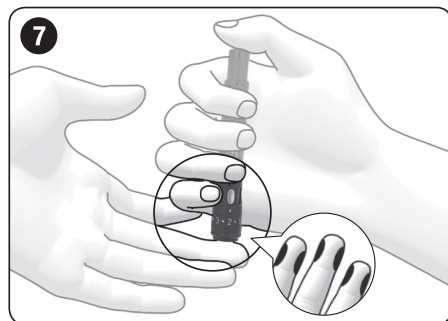
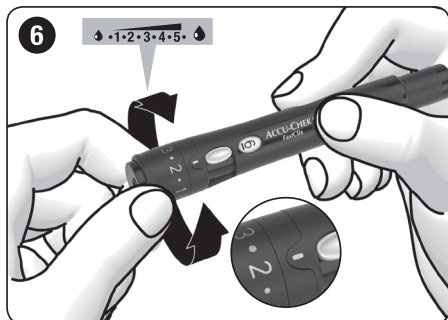
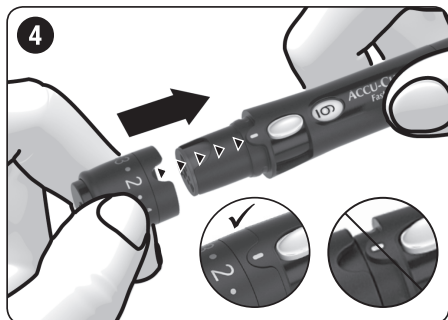
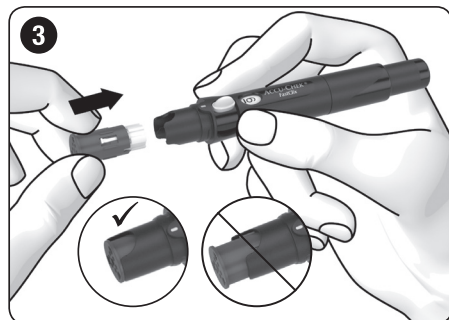
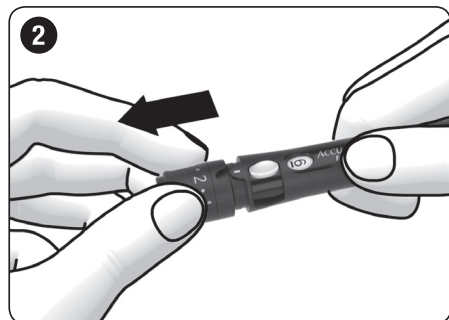
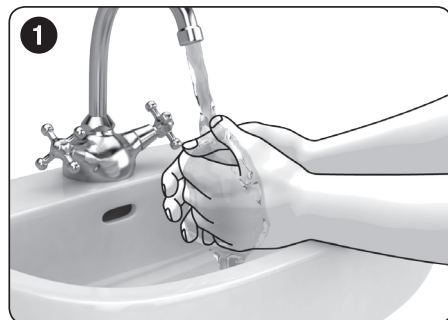


Dūrimo prietaisas

Autolancete

Устройство для прокалывания кожи



▶ Снимите насадку с устройства для прокалывания кожи (см. 2).

▶ Вставьте новый барабан с ланцетами – белым концом вперед – в устройство для прокалывания кожи (см. 3).

Барабан с ланцетами вставлен правильно, если он полностью погружен в устройство для прокалывания кожи и видна только выступающая кромка спереди (см. 3).

⚠ Нельзя вставлять барабан с ланцетами в устройство для прокалывания кожи и одновременно нажимать кнопку спуска, а также упираться кнопкой спуска, например, в стол. Так вы можете непроизвольно высвободить ланцет и поранить кожу.

▶ Установите насадку на место. При этом выемка на краю насадки и выступающий контур у индикатора глубины прокола (черта серебристого цвета) должны быть совмещены (см. 4).

Насадка установлена правильно, если она надвинута до упора и ощутимо и слышно зафиксировалась.

Насадка легко надевается до упора, только если барабан с ланцетами полностью вставлен в устройство для прокалывания кожи. Не применяйте силу для установки насадки. Иначе возможно повреждение насадки и устройства для прокалывания кожи. Вместо этого исправьте положение барабана с ланцетами.

Каждый барабан с ланцетами содержит 6 ланцетов. Первый ланцет готов к использованию. На индикаторе количества неиспользованных ланцетов вы видите цифру 6, это означает, что в вашем распоряжении имеется 6 ланцетов (см. 5).

Не удаляйте барабан с ланцетами, пока не будут использованы все 6 ланцетов. Если вы удалили барабан с ланцетами, то вставить его снова будет невозможно.

Настройка глубины прокола

Вы можете выбрать 1 из 11 возможных установок глубины прокола (от 0,5 до 5,5). Серебряная черта (маркировка установленной глубины прокола) на устройстве для прокалывания кожи показывает установленную глубину прокола. Чем больше цифра, тем больше глубина прокола.

Если у вас еще нет опыта использования этого устройства для прокалывания кожи, мы рекомендуем установить не очень большую глубину прокола, например, 2.

▶ Поворачивайте насадку, пока желаемая глубина прокола не совпадет с маркировкой (см. 6).

Получение капли крови

Получить каплю крови можно, как правило, из любого пальца. Однако не следует получать кровь из пальца с инфекцией кожи или ногтя. Мы рекомендуем использовать для получения капиллярной крови боковые поверхности кончиков пальцев, так как болевые ощущения, возникающие при проколе в этих местах, минимальны.

⚠ Для получения капли крови всегда используйте новый ланцет. Это сократит риск инфицирования, и получение капли крови будет почти безболезненным.
 • Используйте устройство для прокалывания кожи **только** с установленной насадкой. Если насадка не установлена, ланцет проколёт кожу слишком глубоко, что может привести к болевым ощущениям.

▶ Плотно прижмите устройство для прокалывания кожи к выбранному месту прокола (см. 7).

▶ Надавите кнопку спуска вниз до упора (см. 8).

▶ Ланцет высвобождается и прокалывает кожу.

▶ Поглаживание пальца в направлении кончика пальца поможет сформироваться капле крови. Размер капли крови зависит от глубины прокола и силы нажима устройством для прокалывания кожи. Если размер капли крови недостаточен, в следующий раз прижмите устройство для прокалывания кожи немного сильнее. Если полученной капли крови все еще недостаточно, повторите процедуру, постепенно увеличивая глубину прокола.

Если вы получили каплю большего размера, чем требуется, уменьшите глубину прокола.

▶ После получения капли крови сразу же приступайте к измерению глюкозы крови, соблюдая указания в руководстве пользователя глюкометра.

Следите за тем, чтобы место прокола оставалось чистым.

Подготовка нового ланцета

После получения капли крови с помощью устройства для прокалывания кожи необходимо подготовить новый ланцет для следующего получения капли крови.

▶ Передвиньте рычаг сбоку устройства для прокалывания кожи до упора в направлении «А», а затем – снова в направлении «В» (см. 9).

Следующий ланцет готов к использованию. На индикаторе рядом с рычагом вы видите, что неиспользованных ланцетов стало на один меньше, например, 5 вместо 6.

▶ Для очередной смены ланцета действуйте так, как описано выше.

После каждой смены ланцета число на индикаторе количества неиспользованных ланцетов будет на один ланцет меньше, например, 3 вместо прежних 4. Если вы подготовили к использованию шестой, т. е. последний ланцет, на индикаторе будет показана цифра 1.

Замена использованного барабана с ланцетами

После использования шестого, а значит, последнего, ланцета необходимо произвести замену использованного барабана с ланцетами на новый.

▶ Снимите насадку с устройства для прокалывания кожи (см. 2).

▶ Выньте барабан с ланцетами из устройства для прокалывания кожи (см. 10).

На использованном барабане с ланцетами на белом цилиндре видна красная полоса.

▶ Установите новый барабан с ланцетами (см. «Установка барабана с ланцетами»).

Использованный барабан с ланцетами имеет функцию блокировки, которая предотвращает его повторную установку.

Использованные барабаны с ланцетами можно утилизировать с бытовыми отходами, если это не противоречит нормам вашей страны.

Хранение устройства для прокалывания кожи

Не храните устройство для прокалывания кожи при высоких температурах (например, не оставляйте его в перегретой машине). Это может привести к его неисправности.

Чистка и дезинфекция устройства для прокалывания кожи и насадки

Во избежание распространения инфекций необходимо регулярно проводить чистку и дезинфекцию устройства для прокалывания кожи и насадки:

- не реже 1 раза в неделю,
- если на них остались следы крови,
- всякий раз перед тем, как кто-нибудь другой собирается взять устройство для прокалывания кожи в руки, например, чтобы помочь вам.

Вам потребуются не оставляющие ворсинок тканевые салфетки, в которые можно полностью завернуть устройство для прокалывания кожи, вода и 70-процентный раствор изопропилового спирта. Перед дезинфекцией устройства для прокалывания кожи и насадки необходимо провести их чистку, чтобы удалить с них кровь и другие загрязнения.

Во избежание повреждения устройства для прокалывания кожи и насадки:

- Никогда не погружайте устройство для прокалывания кожи и насадку в жидкости.
- Используйте для чистки только воду, а для дезинфекции – только 70-процентный раствор изопропилового спирта.

▶ Снимите насадку с устройства для прокалывания кожи (см. 2).

▶ Выньте барабан с ланцетами из устройства для прокалывания кожи (см. 10).

Чистка

- ▶ Слегка смочите салфетку водой.
- ▶ Тщательно протрите устройство для прокалывания кожи и насадку, устройство для прокалывания кожи – только снаружи (см. 11), а насадку – снаружи и изнутри (см. 12).
- ▶ Обсушите устройство для прокалывания кожи и насадку сухой салфеткой.

Дезинфекция

- ▶ Хорошо смочите салфетку 70-процентным раствором изопропилового спирта.
- ▶ Тщательно, по 2 минуты, протирайте устройство для прокалывания кожи и насадку: устройство для прокалывания кожи – только снаружи, насадку – снаружи и изнутри.
- ▶ Установите насадку на место.
- ▶ Полностью заверните устройство для прокалывания кожи в салфетку.
- ▶ Оставьте устройство для прокалывания кожи завернутым в течение 8 минут.
- ▶ Разверните устройство для прокалывания кожи и оставьте его сушиться на воздухе.

Альтернативные места для получения капли крови

Капиллярную кровь для измерения глюкозы крови можно получить не только из кончика пальца, но и из других мест (подушечка у основания большого пальца, предплечье, плечо, икроножная мышца или бедро) – т. н. анализ крови из альтернативных мест (англ.: Alternative Site Testing, сокращенно: AST). Для получения капли капиллярной крови из альтернативных мест необходимо заменить обычную насадку специальной насадкой для получения капли крови из альтернативных мест Акку-Чек ФастКликс.

Информация для заказа

Если вы желаете заказать устройство для прокалывания кожи Акку-Чек ФастКликс, барабаны с ланцетами Акку-Чек ФастКликс или насадку AST Акку-Чек ФастКликс для получения капли крови из альтернативных мест, просим вас обращаться в Информационный центр (см. раздел «Информационный центр»).

Последняя редакция

2016-10

Уполномоченный представитель производителя в Российской Федерации (уполномоченная организация) импортер**

ООО «Рош Диабетес Кеа Рус»
 Юридический адрес: 107031, Россия, Москва, Трубная площадь, д. 2, помещение 1, комната 42 Б.
 Почтовый адрес: 115114, Россия, Москва, Летниковская улица, д. 2, стр 2
 Телефон: 8 (495) 229-69-95
 Информационный центр: 8-800-200-88-99 (бесплатно для всех регионов России)
 Адрес эл. почты: info@accu-chek.ru
 Веб-сайт: www.accu-chek.ru

** Уполномоченный представитель производителя в Российской Федерации (уполномоченная организация) – это организация уполномоченная производителем (изготовителем) производить ремонт, техническое обслуживание и принимать рекламации (претензии) от покупателей на территории Российской Федерации.

Расшифровка символов

На упаковке и устройстве для прокалывания кожи вы найдете различные символы. Они имеют следующее значение:

- ⚠ Внимание! Соблюдайте указания по технике безопасности, приведенные в инструкции по использованию этого продукта.
- ⊗ Только для однократного применения
- 🕒 Использовать до
- STERILE R Стерилизованы облучением
- 🏭 Производитель
- REF Каталожный номер
- LOT Номер партии
- CE 0088 Данный продукт отвечает требованиям Европейской Директивы 93/42/EEC по вопросу медицинского оборудования.

CE 0088

© 2015 Roche Diabetes Care
 ACCU-CHEK, FASTCLIX и AKKY-CHEK – торговые марки фирмы Рош.

Roche Diabetes Care GmbH
 Sandhofer Strasse 116 68305
 Mannheim, Germany
 www.accu-chek.com



RU Инструкция по использованию

Устройство для прокалывания кожи Акку-Чек ФастКликс представляет собой простое в использовании устройство, предназначенное для практически безболезненного получения капиллярной крови из кончика пальца. Устройство для прокалывания кожи имеет 11 позиций регулировки глубины прокола, таким образом, вы можете выбрать глубину прокола в зависимости от типа кожи. С помощью кнопки спуска вы можете одновременно взвести устройство для прокалывания кожи и высвободить ланцет. В момент взведения ланцет прокалывает кожу. В устройство для прокалывания кожи устанавливается барабан с 6 ланцетами. То есть вы можете получить каплю крови 6 раз, всякий раз используя новый стерильный ланцет, прежде чем потребуются заменить барабан с ланцетами.

Данная инструкция по использованию содержит 3 следующих символа:

- ⚠ Данный символ указывает на **возможность получения травм или причинения вреда вашему здоровью.**
- 👉 Этот символ указывает на действия, которые могут повлечь за собой **повреждение устройства для прокалывания кожи.**
- ⓘ Этот символ указывает на **важность изложенной информации.**

⚠ • Устройство для прокалывания кожи Акку-Чек ФастКликс предназначено **только для индивидуального использования!** Его можно использовать для получения капли крови только у **одного и того же** лица.

При использовании устройства для прокалывания кожи разными людьми, в том числе членами семьи, или лечащим врачом для получения капли крови у разных пациентов существует риск распространения инфекций. Поэтому это устройство для прокалывания кожи не предназначено для профессионального использования в медицинских учреждениях.

• Храните устройство для прокалывания кожи и все принадлежности к нему вне досягаемости детей до 3 лет. При проглатывании мелких деталей (насадок или т. п.) существует опасность удушья.

👉 Вставляйте в устройство для прокалывания кожи Акку-Чек ФастКликс только барабан с ланцетами Акку-Чек ФастКликс. Другие ланцеты или барабаны с ланцетами могут повредить устройство для прокалывания кожи или помешать его бесперебойной работе.

Подготовка

▶ Перед получением капли крови вымойте руки теплой водой с мылом (см. 1). Хорошо высушите руки. Это позволяет сократить загрязнение в месте прокола и стимулирует кровоток.

Установка барабана с ланцетами

Перед получением капли крови с помощью устройства для прокалывания кожи вы должны установить барабан с ланцетами.